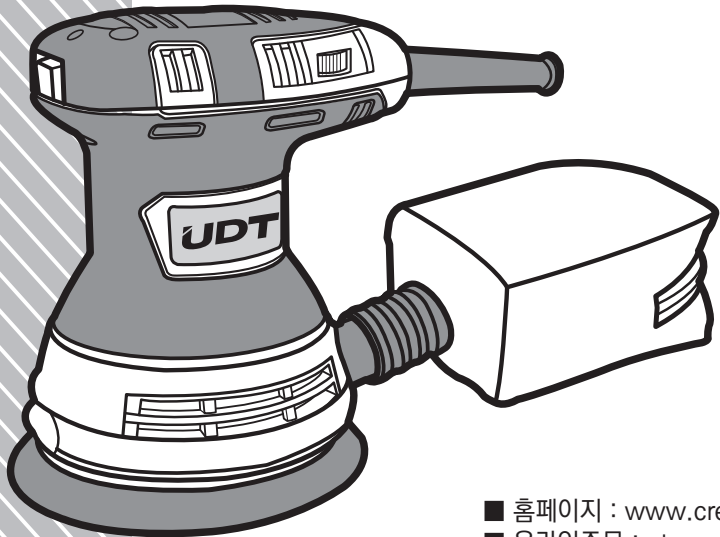


UDT POWER

원형샌더

< 사용 설명서 >

UOS-125V



- 홈페이지 : www.cretec.kr
- 온라인주문 : ctx.cretec.kr
- 유튜브 : 크레텍 CRETEC

⚠ 주의 :

안전한 취급을 위해 사용하기 전에 잘 읽고 숙지하여 주십시오.
본 취급 설명서를 잘 보관하여 주십시오.



목차

안전을 위한 주의사항 I	02
안전을 위한 주의사항 II	06
각 부분의 명칭, 규격, 용도	07
사용방법	08
제품분해도	10
부품일람표	11
점검 및 보수	12
품질보증	15

안전지침

- 안전을 위한 주의사항은 전동공구를 안전하고 올바르게 사용하여 사고나 위험을 미리 막기 위한 것이므로 반드시 지켜주십시오.
- 주의사항은 "경고" 와 "주의" 두가지로 구분되어 있으며 "경고" 와 "주의" 의 의미는 다음과 같습니다.



경고

표시사항을 위반하였을 때 심각한 상해나 사망이 발생 할 가능성이 있는 경우.



주의

표시사항을 위반하였을 때 경미한 상해나 제품손상이 발생 할 가능성이 있는 경우

안전을 위한 주의사항 I

경고

전동공구 사용시 발생할 수 있는 화재, 감전 및 상해의 위험을 줄이기 위하여 다음의 기본 안전수칙을 준수하시기 바랍니다. 전동공구를 사용하시기 전에 다음의 지시사항을 잘 읽고 지켜주십시오.

1. 작업장의 주위 상황을 고려하십시오.

- 1) 전동공구에 비를 맞게 하지 마십시오.
습한 곳 또는 물에젖은 장소에서 사용하지 마십시오.
감전의 원인이 됩니다.
- 2) 작업장은 항상 밝게 하여 주십시오.
어두운 작업장은 상해의 원인이 됩니다.
- 3) 가연성의 액체나 GAS (휘발유, 신나, LP가스 등)가 있는 곳에서는 사용하지 마십시오. 스위치를 켜거나 끌때, 플러그를 전원 콘센트에 연결하거나 뺄때에는 불꽃이 발생하므로 폭발, 화재의 원인이 됩니다.

2. 알맞은 작업복을 입으십시오.

- 1) 헐렁한 옷이나 목걸이 등의 장신구는 착용하지 마십시오.
회전부에 감겨 상해의 원인이 됩니다.
- 2) 긴 머리카락은 모자나 헬멧 등으로 감춰 주십시오.
긴 머리카락은 회전부에 감겨 상해의 원인이 됩니다.
- 3) 보안경을 착용하여 주십시오.
작업 시 발생하는 이 물질에 의한 상해를 방지할 수 있습니다.
- 4) 분진이 많이 발생하는 작업에는 방진마스크를 착용하십시오.
방진마스크 미착용은 호흡기 질환의 원인이 됩니다.

3. 전원코드에 대한 다음 주의사항을 반드시 읽고 잘 지켜 주십시오.

- 주의사항을 지키지 않을 경우 상해, 감전, 화재의 원인이 됩니다.**
- 1) 플러그나 스위치를 젖은 손으로 조작 또는 취급하지 마십시오.
 - 2) 전원코드가 손상 되었거나 전원 콘센트의 끼우는 부분이 헐거울 때는 사용하지 마십시오.
 - 3) 접지가 필요한 전동공구는 반드시 접지된 220V 전용 전원 콘센트에 꽂아서 사용하십시오.

- 4) 전동공구가 접속되는 전원에 정격감도전류 15밀리 암페어(mA) 이하, 작동시간 0.1초 이하의 전류 동작형 누전차단기를 설치하여 사용하십시오.
- 5) 전원코드를 다른 용도로 사용하지 마십시오.
전원코드를 잡고 전동공구를 들지말고 전원코드를 당겨서 전원콘센트에서 뽑지 마십시오.
- 6) 전원코드를 열이 발생하는 곳, 오일 및 뵈죽한 모서리로 부터 보호하십시오.
- 7) 전원코드는 정기적으로 점검하고 손상된 경우에는 당사 판매점에 수리를 의뢰 하십시오.
- 8) 전동공구를 사용하지 않거나 점검시 그리고 톨날, 비트 및 커터 등의 부속품을 교환할 때 에는 전원코드를 뽑아 놓으십시오.
- 9) 옥외사용에 맞는 연장코드를 사용하십시오.

- ① 옥외에서 사용할 경우에는 옥외 사용에 맞는 연장코드를 사용하십시오.
부적절한 연장코드는 감전, 화재의 원인이 됩니다.
- ② 접지가 필요한 전동공구는 반드시 접지가 필요한 3심 연장코드를 사용하십시오.
부적절한 연장코드는 감전, 화재의 원인이 됩니다.
- ③ 연장코드 사용 시 가능한 짧게 하십시오.

표1 은 전동공구에 사용 가능한 연장코드의 도체 공칭 단면적 (연장코드에 표기되어 있음)과 그 최대길이를 나타낸 것입니다.
연장코드는 정기적으로 점검하고 손상된 경우에는 교환하여 주십시오.
손상된 연장코드는 감전, 화재의 원인이 됩니다.

표1

도체공칭 단면적	최대 길이
1.25mm ²	15m
2.0mm ²	30m

4. 작업장은 언제나 깨끗하게 유지하여 주십시오.

어질어진 장소나 작업대는 상해의 원인이 됩니다.

5. 지정된 부속품이나 부속기구를 사용하십시오.

사용설명서 및 당사 카다로그에 기재되어 있는 부속품이나 부속기구 이외의 것은 사용하지 마십시오. 상해, 감전, 화재의 원인이 됩니다.

6. 실수로 전동공구가 작동되지 않도록 주의하십시오.

플러그를 전원 콘센트에 연결하기 전에 반드시 전동공구의 스위치가 꺼져 있는지 확인하십시오. 전원에 연결된 전동공구의 스위치에 손가락을 댄 상태에서 운반하지 마십시오. 갑작스런 시동으로 상해의 원인이 됩니다.

7. 작업에 맞는 전동공구를 사용하여 주십시오.

- 1) 소형 전동공구나 그 부속품을 대형 전동공구로 해야 할 작업에 사용하지 마십시오. 전동공구 고장 및 상해의 원인이 됩니다.
- 2) 지정된 용도 이외에는 사용하지 마십시오.
(예 : 전기원형톱을 벌목작업이나 가지치기 등에 사용하지 마십시오.)
상해, 감전, 화재의 원인이 됩니다.

8. 과부하 상태에서 사용하지 마십시오.

안전하고 능률 좋게 사용하기 위하여 전동공구 능력에 맞는 속도로 작업하여 주십시오. 과도한 작업을 걸어 정격이상의 전류를 흘리는 것은 모터의 수명단축 및 고장의 원인이 됩니다.

9. 전동공구 사용중에는 항상 주의하십시오.

작업부위에 시선을 집중하고 순리적으로 작업하십시오.
피곤할 경우에는 사용하지 마십시오. 감전, 상해의 원인이 됩니다.

10. 사용 전원은 반드시 명판에 표시되어 있는 전압으로 사용하십시오.

표시를 초과한 전압을 사용하면 상해, 화재 및 전동공구 고장의 원인이 됩니다.

11. 작업 시 은폐되어 있는 전선, 가스관, 수도관 등이 있는지 미리 점검하십시오.

점검하지 않고 사용하면 감전, 폭발의 원인이 됩니다.

12. 조정공구나 렌치 등은 반드시 제거하여 주십시오.

전동공구 작동전에 조정공구(드라이버, 스패너 등)나 렌치 등이 제거되었는지 확인하여 주십시오. 제거되지 않은 조정공구는 상해의 원인이 됩니다.

13. 높은 곳에서 작업 시 아래에 사람이 없는지 확인하고 작업하여 주십시오.

확인하지 않고 사용시 상해의 원인이 됩니다.

14. 작업시 역반동에 의해 전동공구가 역방향으로 갑자기 회전할 수 있으니 보조손잡이가

제공될 경우 반드시 부착하여 사용하시고 항상 양손으로 전동공구를 견고히 잡고 안정적인 자세로 작업하십시오. 불안정한 자세는 상해의 원인이 됩니다.

15. 한 지점에서 작업범위를 확장하지 마십시오.

비 정상적인 자세를 취하지 마시고 항상 안전한 자세와 균형을 유지하십시오.
불안정한 자세는 상해의 원인이 됩니다.

16. 고정장치나 물림장치(바이스)를 사용하여 공작물을 고정하십시오.

손으로 잡는 것보다 안전하고 양손으로 전동공구를 사용할 수 있습니다.
공작물을 고정하지 않으면 상해의 원인이 됩니다.

17. 전동공구 사용 중 감전에 주의하십시오.

접지된 부품(파이프, 라디에이터, 전자레인지, 냉장고 등)에 신체가 접촉되지 않도록 하십시오. 접촉시 감전의 원인이 됩니다.

18. 젓가락이나 핀 등을 전동공구 내부로 집어넣지 마십시오.
상해, 감전의 원인이 됩니다.
19. 전동공구를 회전시킨 채 방치하지 마십시오.
상해, 화재의 원인이 됩니다.
20. 전동공구에서 연기가 나거나 이상한 냄새, 소리가 날 때는 즉시 스위치를 끄고 플러그를 전원 콘센트에서 뺀 후 당사 판매점에 문의하여 주십시오.
계속 사용시 화재, 감전의 원인이 됩니다.
21. 젖은 손으로 전동공구를 사용하지 마십시오.
젖은 걸레 등으로 전동공구를 청소하지 마십시오.
감전의 원인이 됩니다.
22. 손상되거나 누락된 부품이 없는지 점검하여 주십시오.
 - 1) 보호커버나 기타 부품에 이상이 없는지 주의깊게 점검하고 정상적으로 작동하는지 그리고 충분한 기능을 하는지 사용전에 확인하십시오.
이상이 있는 전동공구는 당사의 판매점에 수리의뢰 또는 교환하십시오.
손상된 부품은 상해, 감전, 화재의 원인이 됩니다.
 - 2) 사용전에 스위치를 당겨서 스위치의 작동상태를 확인하십시오.
손상된 스위치는 상해, 감전, 화재의 원인이 됩니다.
23. 전동공구를 소중하게 관리하십시오.
 - 1) 안전하고 능률 좋게 작업하기 위하여 항상 손질하여 잘 보관하십시오.
작업의 능률이 향상되고 전동공구의 수명을 연장시킬 수 있습니다.
 - 2) 손잡이는 기름이나 그리스가 묻지않도록 건조하게 유지하십시오.
미끄러운 손잡이는 상해의 원인이 됩니다.
 - 3) 공구 교환시 사용설명서의 지시사항을 준수하십시오.
지시사항을 준수하지 않으면 상해, 감전의 원인이 됩니다.
24. 전동공구를 안전한 장소에 보관 하십시오.
전동공구를 사용하지 않을 때에는 건조한 곳, 어린이의 손이 닿지않는 높은 곳에 자물쇠를 채워 보관하십시오.
상해, 감전의 원인이 됩니다.
25. 판매점이나 당사 서비스센터에 수리의뢰 하십시오.
본 전동공구는 해당 안전규격에 적합하게 설계되어 있습니다.
수리는 반드시 당사 판매점이나 서비스센터에서 순정 부품으로 실시하십시오.
상해, 감전, 화재의 원인이 됩니다.

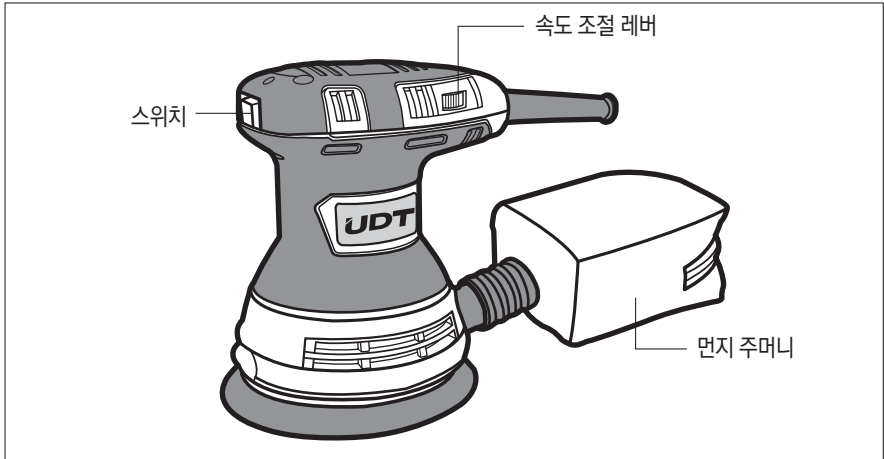
안전을 위한 주의사항 II

경고

전동공구 공통의 주의사항으로 "안전을 위한 주의사항 I"을 기술하였고, 전기 원형샌더에 대한 주의사항으로 "안전을 위한 주의사항 II"를 기술하오니 반드시 읽고 정확하게 사용하십시오.

1. 샌딩 작업중에 발생한 먼지와 연기로 부터 호흡기를 보호하도록 특수 설계된 방진마스크를 착용하고 작업장 내부에 있는 사람이나 작업장 내부로 들어오는 사람들도 반드시 마스크를 착용하도록 하십시오.
특수 설계된 마스크를 착용하지 않을 시 폐암 등 호흡기 관련 질병의 원인이 됩니다.
2. 비철금속을 샌딩할 때에는 환기가 잘되는 곳에서 작업하십시오.
페인트 샌딩 작업 시 집진을 위한 진공 환기장치를 사용하십시오.
환기가 잘 되지 않는 곳에서 작업 시 질식사고 및 호흡기 관련 질병의 원인이 됩니다.
3. 가연성 액체, 가스 또는 먼지가 있는 장소에서 전동공구를 작동하지 마십시오.
절삭 작업 및 카본 브러시에서 튀는 불꽃으로 인해 화재, 폭발의 원인이 됩니다.
4. 작업장에서 식사하거나 음료를 마시거나 담배를 피지 마십시오. 질식사고, 호흡기 질환, 폭발 또는 화재의 원인이 됩니다.
5. 석면이 포함된 재질은 작업하지 마십시오. 작업시 발생하는 먼지를 흡입 시 암발생의 원인이 됩니다.
6. 샌드 페이퍼나 부속품은 사용설명서에 따라 정확하게 부착하여 사용하십시오.
잘못 부착하여 사용하면 작업면이 좋지않고 상해의 원인이 됩니다.
7. 공작물은 반드시 고정하여 두손으로 전동공구를 견고하게 잡고 작업하십시오.
견고하게 잡지 않으면 상해의 원인이 됩니다.
8. 바이스에 고정시켜 샌드 페이퍼 부착면이 위쪽으로 향하게 하여 사용하지 마십시오.
공작물을 손에 들고 작업하지 마십시오. 상해의 원인이 됩니다.
10. 작업대나 판위에 놓은 상태로 스위치를 켜지 마십시오. 부주의한 시동에 의한 상해의 원인이 됩니다.
11. 사용중에는 샌드 페이퍼에 손이나 얼굴 등을 가깝게 하지 마십시오. 상해의 원인이 됩니다.
12. 못 등의 이 물질이 박혀있는 공작물은 작업하지 마십시오. 못 등의 이 물질을 모두 제거한 후에 작업하십시오.
제거하지 않고 사용시 상해의 원인이 됩니다.
13. 본 전동공구는 목재, 플라스틱, 금속 등을 샌딩하는 건식 작업용입니다. 절대로 물을 사용하는 습식 작업용으로 사용하지 마십시오. 물을 사용시 감전의 원인이 됩니다.

각 부분의 명칭



■ 규격

모델명	UOS-125V
전압	220V~
주파수	60Hz
소비전력	300W
무부하회전수	4,000-12,000rpm
디스크직경	125mm
중량	1.4kg

■ 표준 부속품

품 명	수량	비 고
먼지주머니	1	
카본브러시	1	set
사용설명서	1	

■ 용도

- 철재의 페인트, 녹 제거 등 표면처리
- 미려한 목재표면을 위한 샌딩작업

전기적 안전성

UOS-125V 제품은 사용자에게 보다 나은 전기적 안전성을 제공하기 위하여 이중절연 구조로 설계되었습니다. 이중절연 제품은 국제적 표준기호인 이중절연 마크 (□)가 항상 명기되어야 하고 접지할 필요가 없습니다. 코드는 2심코드 사용이 적합합니다.

사용방법

⚠ 경고

1. 스위치 작동법 (그림1)

전원 콘센트에 플러그를 꼽기 전에 스위치가 꺼져있는 것을 반드시 확인하여 주십시오.

- 스위치를 왼쪽으로 밀면 켜진(ON) 상태가 됩니다.
- 스위치를 오른쪽으로 밀면 꺼짐(OFF) 상태가 됩니다.

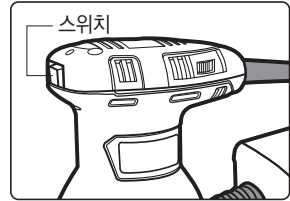


그림1

2. 속도 조절 방법 (그림2)

다양한 샌딩소재를 작업할 수 있도록 속도를 조절 할 수 있습니다.

- 속도 조절 레버를 회전시키면서 작업속도를 조절 할 수 있습니다.



그림2

⚠ 주의

작업물에 맞는 적절한 속도로 작업하십시오.

3. 샌딩 페이퍼 부착 (그림3)

전원 콘센트로부터 플러그를 빼십시오.

- 샌더의 집진 기능이 제대로 작동되도록 샌딩페이퍼의구멍이 패드의 구멍과 일치시켜 부착하십시오

⚠ 주의

- 찢어지거나 결함이 있는 샌딩페이퍼를 사용하지 마십시오.
- 반드시 샌딩페이퍼를 부착하고 사용하십시오. 패드파손의 원인이 됩니다.

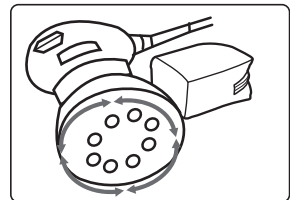


그림3

4. 집진커버 조립 (그림4)

전원 콘센트로부터 플러그를 빼십시오.

- 샌더 뒤쪽에 있는 집진 구멍에 집진백을 연결하고 시계방향으로 회전시켜 완전히 조여주십시오.
- 집진백이 가득 차지 않도록 자주 비워 주십시오.
- 분해는 조립의 역순으로 하십시오.

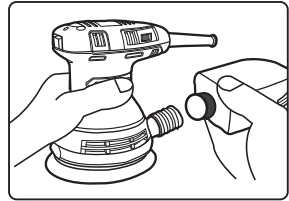


그림4

5. 작업방법 (그림5)

- 모터의 회전이 완전히 상승하여 안정된 뒤에 샌딩페이퍼의 전면을 가공물에 균일하게 닿도록하여 가볍게 누르면서 작업하십시오.
- 지나치게 강한 힘으로 눌러 작업하면 샌딩 페이퍼와 공구가 손상 될 수 있습니다.

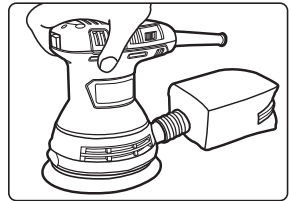
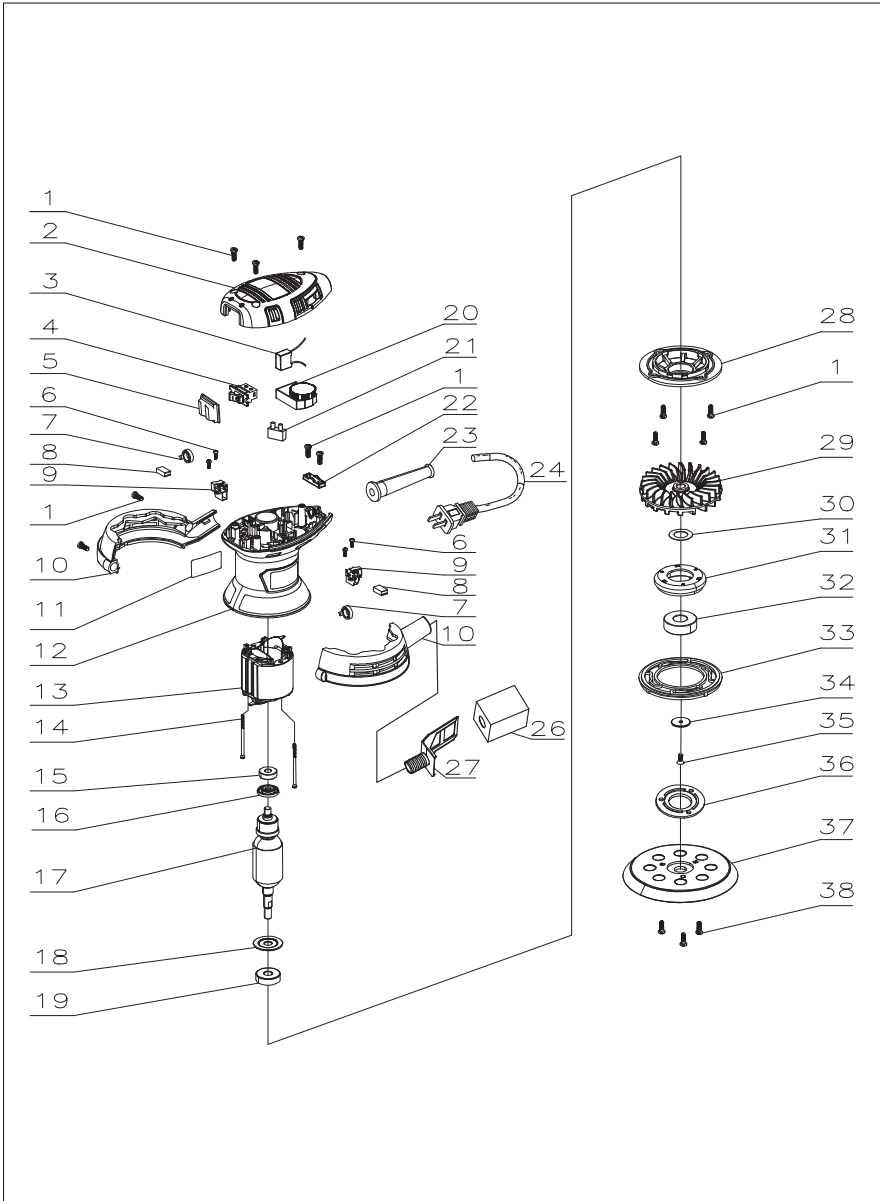


그림5

※ 용도별 샌드 페이퍼의 선택

용도 및 재질	분류	입도
페인트 제거 및 하드우드 등의 1차 샌딩 작업	거침	50
소프트우드 등의 1차 샌딩, 대패질, 가공된 표면의 마무리	중간	80, 100
소프트, 하드우드마무리, 충전재 등의 마무리 폴리싱, 샌딩작업	미세	150, 180, 240

분해도



부품일람표

1	Pan Head Tapping Screw ST4.2×17
2	Rear Cover
3	Capacitor Assembly
4	Switch
5	Switch Cover
6	Pan Head Tapping Screw ST2.9×9
7	Spring
8	Carbon Brush
9	Brush Holder
10	Right-half Base
11	Nameplate
12	Motor Housing
13	Stator Assembly
14	Pan Head Tapping Screw ST4.2x55
15	Ball Bearing 607SS (NMB)
16	Insulation Washer
17	Armature Assembly
18	Bearing Retainer
19	Ball Bearing 629VV (NSK)
20	PCBA Assembly
21	Terminal Block
22	Strain Relief
23	Cord Guard
24	Cord
25	Left-half Base
26	Dust Bag
27	Dust collection rack
28	Holder Plate
29	Fan
30	Shim
31	Bearing Box
32	Ball Bearing 6202DW
33	Dust Free Ring
34	Washer
35	Cross Recessed Countersunk Head Screw M4×10
36	Bearing Retainer
37	Abrasive Disc
38	Pan Head Screw M4×16 (with Spring and Flat Washer)

점검 및 보수

⚠ 경고

1. 점검, 정비시에는 반드시 스위치를 끄고, 전원 콘센트로부터 플러그를 빼 주십시오.
부주의한 시동에 의한 상해, 감전의 원인이 됩니다.
2. 나사부분의 점검
각종 나사부가 풀어지지 않았는지 수시로 점검하여 주십시오. 풀린곳이 있으면 꼭 조여 주십시오.
상해, 감전의 원인이 됩니다.
3. 점검하여 수리가 필요할 때는 본인이 직접 수리하지 마시고 반드시 가까운 당사 판매점이나 당사 서비스센터에 수리 의뢰하십시오.
잘못 수리하면 치명적인 상해, 감전의 원인이 됩니다.

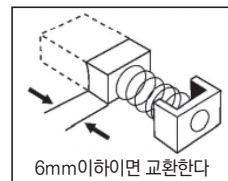
일반사항

1. 먼지의 제거

- 1) 모터의 절연부분에 먼지나 오물이 쌓이면 정기적으로 점검하십시오.
전동공구를 공회전시켜 측면의 통풍구를 통하여 건조한 압축공기를 넣어 청소하십시오.
정기적으로 점검하지 않으면 고장, 감전의 원인이 됩니다.
- 2) 모터부에 흡집을 내거나 물 또는 기름이 묻지않도록 주의하십시오.
전동공구 수명단축의 원인이 됩니다.

2. 카본 브러시의 교체

카본브러시는 점검하여 길이가 6mm 이하로 마모되면 새로운 당사 표준 카본브러시로 교체하십시오.
교체방법은 다음과 같습니다.



- 1) (-) 드라이버를 사용하여 브러시 캡을 풀어내고 카본브러시를 전동공구에서 분리시키십시오.
- 2) 카본브러시를 교체한 후 역순으로 조립하십시오.
 - 카본브러시 점검 후 재사용 시 분리되기 전과 동일한 방향으로 조립하십시오.
 - 카본브러시 교체시 양쪽(2개)을 함께 교환하여 주십시오.
 - 카본브러시 교체후 전동공구의 수명유지를 위하여 약 10분간 공회전시켜 주십시오.

3. 통풍구의 점검

통풍구는 전동공구의 발열을 시켜주는 역할을 합니다.
먼지 등으로 막히지 않도록 정기적으로 점검하여 주십시오.

4. 보관

사용 후에는 먼지가 적고 건조한 곳을 택하여 보관하시고 아래의 장소는 피해 주십시오.

- 1) 어린이의 손이 닿을 수 있는 장소
- 2) 온도, 습도가 급변하는 장소
- 3) 화장실 등의 습기가 많은 장소
- 4) 직사광선이 닿는 장소
- 5) 휘발성 물질이 놓여있는 장소

5. 수리가 필요한 경우

사용하는 도중에 전동공구가 정상적으로 작동하지 않거나 예비품이 필요한 경우에는 사 서비스센터나 구입하신 판매점에 문의하여 주십시오.

6. 공구와 환경

수명을 다하였거나 불필요한 전동공구는 당사 서비스센터로 가져가시면 그곳에서 환경안전 방식으로 폐기처분 합니다.

보증서

판매점의 명칭·구입하신 연월일을 증명할 수 있는 서류(판매증명서나 영수증 등)가 첨부되지 않은 경우에 보증서는 무효가 되며 보증 기간 이내라도 유료 수리 대상이 됩니다. 반드시 확인해 주십시오.

- 보증서는 구입일자가 기입되지 않았을 경우에는 제조일로부터 보증기간을 적용합니다.
- 본 제품은 정밀한 품질관리 및 검사에 합격한 제품입니다.
- 만일 고장이 발생되었을 경우에는 이 보증서 기재 내용에 따라 보증해 드리겠습니다.
- 고장 신고나 문의사항은 구입하신 판매점이나 당사 서비스센터에 연락해 주십시오.

품명	원형샌더	구입일	년 월
품번	UOS-125V	보증 기간	구입일로 부터 1년
판매점	<div style="border: 1px dashed black; padding: 10px;"> 판매 증명서나 영수증 등을 첨부해 주십시오 </div>		

무상서비스 안내

보증기간 내에 정상적으로 사용한 상태에서 고장이 발생하였을 때는 무상으로 수리해드립니다.

유상서비스 안내

다음과 같은 경우에는 서비스 요금(수리비, 부품대금 등)을 받고 수리해 드립니다.

- 1) 보증기간이 경과한 경우
- 2) 보증기간 이내인 경우
 - ① 카본브러시, 베어링, 실링, 코드, 플러그, 척, 배터리 등 소모품이 자연적으로 소모되었을 경우
 - ② 낙하, 외부의 충격, 정격전압, 천재지변, 기름유입, 파손, 무리한 조작 등에 의한 고장
 - ③ 임의의 형상 및 구조를 변경하여 사용한 경우
 - ④ 소비자의 과실 및 취급 부주의로 고장 또는 손상된 경우
 - ⑤ 사용설명서에 제시된 용도에 맞지 않게 사용한 경우
 - ⑥ 정류자의 마모량이 0.2mm (외경기준) 이상인 경우
 - ⑦ 제품이 분해되어 있거나, 명판이 부착되어 있지 않은 경우
 - ⑧ 가방, 케이스, 캐리어 등의 공구함류와 비트, 수공구 및 액세서리류, 증정품 및 판촉물 (예: 랜턴)

소비자 보상규정

고장의 유형	보상내용	
	수리	교환
제조상의 제품 결함	-	제품교환
소비자 정상 사용에서 발생한 제품 결함	무상수리	-
소비자 과실에 의해 발생한 고장	유상수리	-

제품 및 서비스 문의

본사(대구) 서비스센터 ■ 주소 : 대구광역시 서구 와룡로 487(이현동) ■ 전화번호 : (053)250-0447
서울 서비스센터 ■ 주소 : 경기도 군포시 당정로 96 ■ 전화번호 : (031)428-5172